

JMO Adana Şubesinde

Kasım 1997 tarihinde yapılması planlanan TMMOB Demokrasi Kurultayına sunulacak olan öneri ve görüşler çerçevesinde ön bir çalışma niteliğindeki bu rapor Jeoloji Mühendisleri Odası Adana Şubesinin Yerel Demokrasi Kurultayındaki görüşünü oluşturmaktadır.

Demokrasi bireylerin Devletle olan ilişkilerini düzenlemekle kalmayıp bireyi devlete karşı koruyan ve temel insan haklarını güvenceye alan sistemin adı olarak da tanımlanabilir. Demokratik sistemlerde fert ve devlet karşılıklı sorumluluklar yüklenmişlerdir. Bu sorumluluk çerçevesinde tüm toplum oluşan demokratik yapıda güven içinde ve özgürce yaşar. Demokratik sistemde hak ve özgürlüklerin güvence altına alınması ancak örgütlü toplum yapısıyla mümkündür. Bir başka tanımla demokrasi, örgütlü fertler ve devletin karşılıklı sorumluluklar çerçevesinde görev aldığı yönetim şeklidir. Bu taraflardan devlet güçlüdür, Zayıf olan fert ise devlete karşı hukuk sistemi ile kendini korur, Dolayısıyla insanlar devleti bir güvence olarak görürler ve bu güven duygusu sistemin esasını oluşturur, Hukuk sisteminde ve devletin görevlerinde olumsuzluklar söz konusu ise insanların güveni azalır, bu da demokratik sistemin işleyişini önler.

Örgütlü toplumlarda meslek örgütlerinin sorumlulukları ve haklarını korumada belli bir güçleri vardır. Mühendislerin veya diğer meslek örgütlerinin bu bağlamda toplum içerisinde ağırlıkları kuşkusuz büyüktür. Modern toplumların ve demokrasinin gelişmesi, bilim ve teknolojiye bağlı olarak üretimin artması ve sanayileşme ile paraleldir. Sanayi toplumları aynı zamanda mühendislik hizmetlerinin geliştiği ve uygulandığı toplumlardır. Mühendisler ülke kalkınmasında üretimin bir parçası ve işleyişin anahtarı durumundadır. Fert olarak mühendisler kendi sorumlulukları çerçevesinde devletten ve sistemden gereği gibi pay almalı ve ülkenin üretim ve ekonomi politikası ile planlamaları konusunda söz sahibi olmalıdır, Ülkemizde üretim ekonomisinden rant ekonomisine geçiş ve hizmet sektörünün sanayi sektörüne göre daha

çok kayınması mühendisliğin üretkenliğini olumsuz olarak etkilemiş, bunun sonucunda ülke hızla gerilemeye başlamıştır. Ülkenin ekonomisine katkıları yadsınamaz olan mühendis ve mimarlar son yıllarda uygulanan politikalarla atıl konuma getirilmeye çalışılmaktadır, Sayıları yaklaşık 250.000 olan mühendis ve mimarlar gözden çıkarılmış durumdadır. Kamu kesiminde çalışan mühendisler yatırımların durması veya ödenek ayrılmama gibi nedenlerle herhangi bir proje üretilmez duruma getirilmiştir, Ülkeyi bu duruma sokan yöneticiler ve uyguladıkları politikalar maalesef bugün iflas etmiş durumdadır. Sosyal devlet yapısından hızla uzaklaşan devlet, kişilerin güvenini yitirmiş, devlet görevleri sistem dışı güçlerin kontrolüne geçmeye başlamıştır, İktisat Mühendis ve-Mimar Odaları gibi bilgi ve sayı bakımından çok büyük bir potansiyele sahip örgütlere Önemli görevler düşmektedir. Uygulanan politikalar kişileri sindirmiş etkisizleştirmiş ve kendi haklarını korumada bile geriletmıştır. Kanıtı kurumlarının yatırım yapmaması özel sektörün dışarıdan teknoloji ithal etmesi mühendislerin atıl kalmasını getirmiştir. Bu durum ülkenin az gelişmesine, dışa bağımlılığa ve yeni teknolojinin üretilmemesine sebep olmuştur. Oysa yetişmiş iş gücü ve bilgili fertler bu toplumun temel dayanağı olmak durumundadır,

TMMOB demokratik yapı içerisinde gereği gibi işlev görememektedir, Başta TMMOB yasası olmak üzere, bağlı odaların işleyiş biçimi maalesef günün koşullarında, esas görev ve toplumda yüklenilen yükümlülükleri yerine getirecek yapıdan uzaktır. Demokrasi kurultayı düzenleyen bir örgüt olarak kendisini demokratik sistemde yeniden tanımlamak ve yeniden yapılanmak zorundadır. Kendi içerisinde demokratik bir yapıya kavuşamayıp zorlanınca mevcut yasalara sığınıp ilkesel olarak o yasaları aşabileceğini bildiği halde, kayıtsız kalan odalar ve odaların yönetimleri, uygulanan politikaları yönlendiren değil, o politikalara kendini uyduran yapı kazanmışlardır. Bu durum odaların toplum içerisinde bir takım bürokrasi

*Demokrasi
Kum İhtayı İle
İlgili Olarak
Jeoloji
Mühendisleri
Odası
Adana Şubesinin
Görüşleri*



tik işleyişi düzenleyen bir miktar rant içeren kurumlar olarak algılanmasına neden olmuştur. Gerçekten de odaların yapısı ve işlevleri incelendiğinde bir şirket veya holding anlayışı ile çalıştıkları ve bir rant ve siyasi basamak olarak değerlendirildiği anlaşılmaktadır.

Ülke planlaması ve ekonomisinde önemli bir yeri olması gereken odalar, eğitim sürecinde de etkisiz kalmış ve esas yükümlülüklerini yerine getiremez duruma düşmüştür. Bugün siyasi erk tarafından tamamen oy düşüncesi ile her ile neredeyse her ilçeye üniversite açılması söz konusudur. Bilimsel kurum olmaktan uzak tamamen lise anlayışıyla açılan yeni üniversitelerde bazı mühendislik branşlarında plansız ve ihtiyacı gözetmeksizin yeni bölümler açılmakta bu da kalitesiz ve yetersiz mühendis sayısını arttırmaktadır. Bu durumda mühendis diploması ile mezun olan yeni meslektaşlarımızın mühendislik nosyonunun tüm mühendislerle beraber tartışılmalı duruma sokmaktadır. Bu amaçla sertifikalı mühendis sürecine geçilmeli ve odalar Amerika Birleşik Devletlerinde olduğu gibi bu süreçte etkili ve söz sahibi olmalıdır.

Ülke yasaları günün koşullarına göre düzenlenememekte bu nedenle gelişen bilim ve teknolojiler uygulanamamaktadır. Örneğin bir çok meslek dalları 1970'lerden sonra ortaya çıkmıştır. Ancak yasalar çok eski yıllarda çıkarılmış ve yeni gelişen meslek dallarının uygulama alanları belirlenememiştir. Bu belirgin sorun TMMOB'nin ilkelelerinin hiç bir oda tarafından uygulanmadığını gösteren bir sonuç ortaya çıkarmıştır. Bu sonuç, yeni gelişen meslek dallarının mevcut meslek disiplinleri tarafından hiç bir bilimsel ve demokratik ilkeye, kurala uyulmayarak dışlanması ve sanki meslek disiplinlerinin birbirinin işini elinden alacak gibi bir kaygı ile karşılanması sonucunu doğurmuştur. Mevcut eski yasalar da bu yönde uygulamayı kolaylaştırmıştır. Her zaman demokrasiden ve haklardan söz edilen TMMOB'ne bağlı odalarda nedense bu konu antidemokratik bir şekilde şovence değerlendirilmektedir. Demokratik kitle örgütü olarak tanımlanan

Mühendis ve Mimar Odaları bazı mesleki uygulamalarda diğer odaları küçümser görmekte ve birlik kavramı sözde kalmaktadır. Bu konularda Jeoloji Mühendisleri en çok mağdur duruma düşen meslek disiplinlerinden biri konumundadır. Yeni çıkartılacak veya değiştirilecek yasalarda, örneğin imar yasasında, maden yasasında, çevre yasasında, yeraltuları ile ilgili, yasada Jeoloji Mühendisliğinin uygulama alanları ile ilgili düzenlemeler mutlaka yapılmalıdır. Bu yasalarda jeoloji disiplininin nasıl yer alacağı konusunda odamız tarafından yapılması gereken değişiklikler ile ilgili öneriler hazırlanmış ve ilgili kurumlara iletilmiştir.

Kamu ve özel sektörde çalışan mühendislerin demokratik haklarının başında gelen sosyal ve ekonomik özgürlüğü yoktur, Zira kamu da çalışan kesimin uygulanan politikalarla gizli işsiz duruma düşürülmesi ve bu konuda maalesef öneriler ve çözümler üretemeyen meslek odaları hükümetleri etkileyememiş ve mühendisler oturur duruma düşürülmüştür. Özel sektörde ise tamamen işverenin insiyatifi ile çalışan mühendislerin hiç bir sosyal güvencesi bulunmamaktadır. Bu nedenle Kamu ve özel sektör ayırtmaksızın yeni bir sendika yasasıyla mühendis sendikası kurulmalıdır. Kamuda çalışanlara sendikal haklar tam olarak verilse dahi büyük bir kesiminin özel sektörde çalıştığı mühendislerin böyle bir olaktan yararlanmasa sözkonusu olmayacaktır.

Demokrasinin temel koşulu olan yönetime katılma bugünkü mevcut yasalarla mümkün değildir. Yerel yönetimlerde Mühendis ve Mimarlar mutlaka örgütsel olarak yönetime katılmalıdır. Kent hizmetleri ilgili uygulamalar tamamen mühendis ve mimarların görevlerini oluşturmaktadır. Ancak imar planlarına ve önemli alt yapılara karar verenler arasında mühendis ve mimarlar yok denecek kadar azdır.

Uygulanan neo-liberal ekonomik politikalar özelleştirmeyi öngörmektedir. Devletin küçülmesi ve kamu kurumlarının özelleştirilmesi, çalışan kesimler içerisinde en çok mühendisleri ilgilendirmektedir. Devletin hantallık bakımından küçülmesi ve etkin olması

elbette önemlidir. Ancak yalnızca her şeyin elden çıkartılması ve sosyal devlet unsurundan uzaklaşılması devletin her bakımdan zayıflamasına ve halkın zararına olacak şekilde olumsuz sonuçlar doğurmuştur. Önemli yatırımlar yapılamaz olmuş kar ve rant ön planda olduğu için özel sektör de yatırım yerine spekülasyona dayalı rant kazancı peşine düşmüştür. Bu sonuç gelir dağılımını bozmuş, devletin yapması gereken temel hizmetler, sağlık, eğitim ve alt yapı hizmetlerinin yapılamaz olmasına neden olmuştur. Mühendislik yerine köşe dönmece politikalar uygulanmaktadır.

Sonuç olarak; TMMOB ve bağlı odalar öncelikle kendilerini sorgulamalı, yeniden yapılanmalı ve bugünkü koşullara göre yönetim biçimi oluşturmalıdır. Yani demokratik kitle örgütü bağlamında kendini demokratikleştirmelidir. Devletin yasaları 12 Eylül anayasasının gölgesinde yapılmakta antide» demokratik uygulamalar devam etmektedir. Bu nedenle Başta TMMOB olmak üzere diğer sivil kitle örgütleri ile beraber sivil bir anayasa taslağı hazırlanmalı ve kamuoyuna sunulmalıdır; Eğitim kurumları yozlaşmış ve Üniversiteler lise düzeyine düşürülmüştür. Bu konuda her oda kendi mesleği ile ilgili çağdaş ve gerçekçi eğitim modelini oluşturmalı üniversitelere sunmalıdır. Sertifikalı mühendis konusu tartışmaya açılmalıdır. Meslek disiplinleri arasındaki sorunlar en kısa zamanda çözümlenmeli ve demokratik kitle örgütü kavramı uygulanmalıdır. Yerel yönetimlerde hef meslek odası temsil edilmeli yönetim sürecine katılmalıdır. Salt ücret yükseltmeye dayalı istekler yerine sistemde etkin olacak politikalar üretecek ve üretimin artması ve sürmesini içerecek sendikal mücadele yapılmalıdır.

Devletin hızla demokratikleşmesi ve sivilleşmesi gerekmektedir. İnsanların kendilerini güvende hissedecekleri çetelerin gizli güçlerin olmadığı, polis devleti yerine halkın devleti olacak bir yeni anlayış mutlaka oluşturulmalıdır. Yönetim biçimini dinî esaslara dayandırmak isteyen kesimlerin karşısına darbe alternatifi yerine demokrasi ile gidilmelidir.



Bilgi FİÇİKİFİİAfiil

Katı Atık (Çöp) Alanları ile İlgili Sorunlar

Ülkemizdeki hızlı nüfus artışı ve kentlere aşırı göç, kent nüfuslarının çok hızlı artmasına neden olmakta ve bu da çarpık kentleşme ve beraberinde çevre sorunlarına neden olmaktadır, Adana Türkiye'de nüfus artış oranı olarak İlk sıralarda yer almaktadır. Nüfus artışına bağlı olarak sağlıklı kent planlaması yapılamamakta, belediye hizmetleri yerine getirilememekte, bunun sonucu da karşımıza çözümü çok zor olan çevre sorunları çıkmaktadır. Yerleşim alanlarında en önemli sorunların başında çöp alanları gelmektedir. Yetkililerin yıllarca ihmal ettiği bu sorun boş bulunduğu yere dök yöntemi ile bugüne kadar gelmiş ancak kent çevrelerinde dağlar oluşturan bu alanlar insan sağlığını tehdit etmeye başlamıştır.

Adana da yıllarca çöpler kent güneyinde Seyhan nehrine dökülerek çözülmeye çalışılmış, ancak çöp miktarının korkunç boyutlara ulaşması sonucu yeni alanlar belirlenmiştir. Tamamen rastgele seçilen ve hazine arazisi ve malzeme ocağı niteliğinde olan bu alanlar jeolojik ve çevresel değerler açısından son derece yanlış yerlerdir, Çarkıpare-Sofulu-Çukurova Üniversitesi arasında kalan alan, kontrolsüz ve düzensiz olarak kazılmış, topografya bozulmuş, tanımlanmış alanlar yok edilmiştir, Bu kesimde oluşan çukur alanlara da çöp dökülmektedir.

Yeraltı suyu beslenme alanlarını oluşturan sahalar aynı zamanda kentin kirli havasını temizleyen gece akımlarının yönünde olup Adana'ya çöp kokusu bakımından son derece rahatsız edici koku salmaktadır.

Adana halkı içme suyunu alüvyonda açılmış sondaj kuyuları vasıtasıyla yeraltı suyundan sağlamaktadır.

Çöp döküm alanları ile ilgili sorun sadece Adana ile sınırlı olmayıp ilçe ve köylerde de aynı durum söz konusudur. Özellikle Ceyhan ve civarında yeraltı suyunun yüksek olduğu veya dere yata-

ğı olan alanlar, çöp döküm alanı olarak kullanılmaktadır,

Atık olarak bir başka büyük sorun kimyasal ve, sanayi atıklarıdır, Özellikle birçok sanayi fabrikasında arıtma yoktur veya iyi çalışmamaktadır. Özellikle DSİ tarafından açılmış drenaj kanalları bir çok fabrikanın atık sahasını oluşturmada birçok kimyasal atık doğrudan kanallar vasıtasıyla denize boşalmaktadır.

Çöp döküm alanları geçirimsiz, drenej alanı dışında, tarıma uygun olmayan alanlar olmalıdır. Adana ve çevresinde bu şana uygun olmayan alanlar ve hatta doğrudan dere ve nehir yataklarına çöp dökülmektedir.

Çöp deponi alanı yer seçimi Jeomorfolojik, Jeolojik, Jeoteknik ve Hidrojeolojik ciddi etüdler gerektiren bir çalışmadır. Ülkemizde bu tür etüdlere yapabildiğimiz çok sayıda uzman kurum ve kuruluş bulunmaktadır, Bir plan ve proje kapsamında yapılacak ihale ile Adana'mızın çöp dökme alanı olabilecek en uygun alanlar kolaylıkla tespit edilebilir.

Belediyelerin bu konuya profesyonel olarak önem vermeleri ve çöp alanı belirlemeyi ihaleye çıkarmaları gerekmektedir, Belirlenen alanların ÇED raporunu hazırlanarak değişik açılardan Önlemleri içeren proje dahilinde depolanmaları ve Katı Atık Yönetmeliğine uymaları yasal olarak da zorunludur,

Çöp sorunu elbette çöp dökme alanını tespit etmekle bitecek bir sorun değildir, Çöpün, üretim noktasından başlayıp bertaraf edilmesine kadar geçilen her aşaması başlıbaşına bir sorundur. Ama bu sorunlar günümüzde artık çözümsüz değildir. - nümüzde Örnek alabileceğimiz sayısız uygulamalar var; bilim ve teknolojinin ortaya koyduğu çok değişik seçeneğe çözümler var. Yeter ki Öncelik ve önem verilsin.



liftsin AÇIKIftflinfl

Çöp Deponi Alanı

Adana Büyükşehir Belediyesi Adana Yüreğir İlçesi Buruk Beldesi Damlıca Mevkiinde yeni bir Çöp Deponi Alanı belirlenmiştir.

Çöp deponi alanı yer tespiti konu itibariyle yerbilimlerini, dolayısıyla Odamızı ilgilendirmektedir, Bu ilgi nedeniyedir ki Odamız Belediye Başkanlığınca tespit edilen yeni Katı Atık (ÇÖP) dökme alanında bazı incelemeler yapmış ve aşağıda özetlenen nedenlerden dolayı da bu sahanın düzenli çöp depolama alanı olmayacağı ya da olmaması gerektiği sonucuna varmıştır:

1- Seçilen yer DSİ'nin yapımını planladığı Kılıçlar göletinin beslenme havzası içinde kalmakta olup gölün suyunu doğrudan etkileyecek konumdadır.

2- Jeolojik açıdan uygun değildir, zira sahanın tamamı Handere Formasyonunun Kumtaşı serisi ile kaplıdır, Çok geçirgen bir yapıya sahip olan bu birimde sızdırmazlık sağlayabilmek için tüm deponi yüzeyinin kalın bir kil tabakası ile kaplanması gerekmektedir ki bu da çok büyük bir maliyet demektir.

3- Seçilen alan Jeomorfolojik açıdan da çok sakıncalıdır, zira saha sık sık taşkınlarla neden olan Kılıçlar çayının su toplama havzasını oluşturmaktadır. Saha çok geniş su toplama ve boşaltma (drenaj) kanallarına sahiptir.

4- Seçilen alan ekolojik denge ve estetik görünüm açısından da uygun değildir, Çünkü sahanın hemen bitişiğinde Orman işletmesinin Sarıçam (Deveboynu Mvk.) Orman içi dinlenme tesisleri bulunmaktadır»

5- Ulaşım yönüyle uygun değildir, çünkü sahanın şehirle irtibatını sağlayacak olan Kozan yolu şehrin E-5'ten sonra gelen en işlek yoludur. Kozan, Fek, Saimebeyli, Tufanbeyli, Kadırlı, Aladağlar gibi ilin pekçok ilçesini kente bağlayan yegane yol olduğu gibi Çukurovayı İç Anadolu'ya bağlayan en önemli geçit yoludur ve işlevi her geçen daha da artmaktadır,

6- Sahaya günlük 100 tonun üzerinde çöp depolanacağından ÇED yönetmeliği kapsamına girmekte olmasına karşın ÇED raporu yoktur.

7- Adana'da Katı Atık Deponi Alanı olabilecek çok daha elverişli sayısız alanlar vardır.

Bu tespitlerden de anlaşılacağı gibi Buruk isabetle seçilmiş bir çöp depolama

alanı değildir, Bilindiği gibi çöp, sağlıklı ve uygun koşullarda bertaraf edilmediği zaman çevreyi çok ciddi şekilde tehdit eden bir unsur haline gelebilmektedir, Çevre hepimizin ortak malıdır, Ö nedenle çevreyi koruma konusu herkesin görev alanına girer ve herkese aynı derecede sorumluluk yükler. İşte bu sorumluluğun bilinci ile» özellikle odamızı ilgilendiren yer seçimi konusunda hertürlü katkıyı yapmayı görev biliyoruz.

Çöp deponi alanı yer seçimi. Jeomorfolojik, Jeolojik, Jeoteknik ve Hidrojeolojik ciddi etüdler gerektiren bir çalışmadır. Ülkemizde bu tür etüdlere yapılabilen çok sayıda uzman kurum ve kuruluş bulunmaktadır. Bir plan ve proje kapsamında açılacak ihale ile Adana'mızın çöp dökme alanı olabilecek en uygun alanlar kolaylıkla tespit edilebilir.

Belediyenin maddi olanaklarının kısıtlı olduğunun bilincindeyiz. Ancak 2 milyon insanın bugününü ve milyonlarca insanın yarınını doğrudan ilgilendirecek böylesi önemli bir konuya Belediyemizin ayırabileceği bir yada iki milyarı mutlaka vardır. Şehrin kavşak noktasındaki göbeklerin iki aylık estetiği için milyarlar harcıyarak İtalya'dan lahana fideleri getirebilen bir belediyenin çöp konusuna para bulamaması hiçbir zaman inandırıcı olamaz. Eğer gerçekten yoksa bunu Adana'lılar seve seve karşılar.

Çöp sorunu elbette çöp dökme alanını tespit etmekle bitecek bir sorun değildir. Çöpün, üretim noktasından başlayıp bertaraf edilmesine kadar geçilen her aşaması başlıbaşına bir sorundur. Ama bu sorunlar günümüzde artık çözümsüz değildir. Önümüzde örnek alabileceğimiz sayısız uygulamalar var; bilim ve tekniğin ortaya koyduğu çok değişik seçenekli çözümler var. Yeter ki öncelik ve önem verilsin.

Yazımız ekinde odamız üyesi Jeoloji Yüksek Mühendisi Mehmet Yıldırım'ın hazırlamış olduğu ve bütün belediyelerimize çöp konusunda rehber olabileceğini inandığımız "KATI ATIK (ÇÖP) DEPOLAMA SAHASI YER SEÇİMİ VE ÇEVRE KORUMA ÖNLEMLERİ" başlığını taşıyan bir çalışması sunulmuştur. Yararlı olacağını umuyoruz. Çöp ve diğer çevre konularında hertürlü katkıya hazır olduğumuzu bir kez daha tekrarder bu ve benzeri konularda Belediyemizin faaliyetleri hakkında Odamızın da bilgilendirilmesini dileriz.



BOLGE

25 TEMMUZ 1997 CUMA

KDV DAHİL 20.000 TL

"Çöp alanları uygun değil"

ADANA-TMMOB Jeoloji Mühendisleri Odası Adana Şubesi Başkanı Sedat Türkmen, kentteki mevcut ve yeni belirlenen çöp döküm alanlarının, toplum sağlığı açısından zararlı olduğunu ileri sürdü.

Türkmen, düzenlediği basın toplantısında, çöp döküm alanları sorununun, sadece kent merkezi ile sınırlı kalmadığını, ilçe ve köylerde de aynı sorunun yaşandığını belirtti.

Adana'da çöplerin yıllarca, kentin güneyinden Seyhan Nehri'ne döküldüğünü ifade eden Türkmen, şunları kaydetti:

"Çöp miktarının korkunç boyutlara ulaşması üzerine, rastgele yeni çöp depolama alanları seçildi. Çarşıpare-Sofulu ve Çukurova Üniversitesi arazisi arasında kalan alana çöpler rastgele

dökülüyor.

İl genelindeki çöp döküm alanları dan çoğu, aynı zamanda, rüzgar korunda olduğundan, çevreye rahatsız edici kokular yayılmaktadır. Ayrıca Çeyhan İlçesi vadiyanında bulunan yerleşim alanlarında nehir vadisine yataklı çöp döküm alanları olarak kullanılmaktadır."

Türkmen, Sofulu beldesi sakinleri ile yapılan görüşmelerde gelen çöplerin sorununun çözümünde belediyelere görev düştüğünü belirtti.

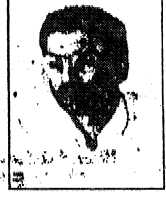
Buruk beldesi Damlıca mevkiinde belirlenen yeni çöp döküm alanının sakinleri olduğunu savunan Türkmen "Kılıçlar göleti beslenme havzası bulunan yeni yer, jeolojik, ekolojik de ge ve estetik açıdan yeni sorunlar yaratacak özellikler taşımaktadır" dedi.



✓ Jeoloji mühendislerinden eleştiri

"Çöp alanları uygun değil"

TMMOB Jeoloji Mühendisleri Odası Adana Şubesi Başkanı Sedat Türkmen, kentteki mevcut ve yeni belirlenen çöp döküm alanlarının, toplum sağlığı açısından zararlı olduğunu ileri sürerek, "Çöplük oluyordaki sorun sadece kent merkezi ile sınırlı kalmıyor. İlçe ve köylerde de aynı sorun yaşanıyor" dedi.

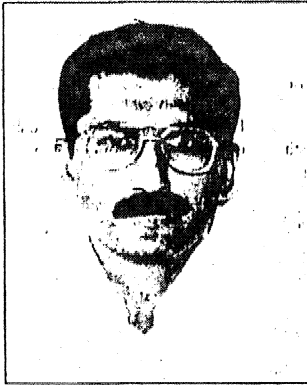


Sadat Türkmen

(Haberi 8.Sayfada)

Türkmen: Çöp problemi çözülebilir

Jeoloji Mühendisleri Odası Adana Şube Başkanı Sedat Türkmen, Adana'da bir süredir yaşanan çöp probleminin kısa süre içinde çözülebileceğini düşünüyor



Jeoloji Mühendisleri Odası Adana Şube Başkanı Sedat Türkmen, Adana'nın çöp probleminin uzman kişilerce çözülebileceğini açıkladı.

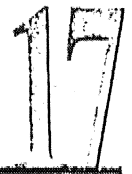
ADANA (İHA) - Jeoloji Mühendisleri Odası Adana Şube Başkanı Sedat Türkmen, düzenlediği basın toplantısında, Adana'nın yaşadığı çöp sorununun bir ihaleyle halledilebileceğini söyledi. Belediye'nin maddi olanaklarının sınırlı olduğunu kabul ettiklerini açıklayan Türkmen, çöp problemini ortadan kaldıracak "bir-iki milyar" ise mutlaka bulunabileceğini ifade etti. Türkmen, şehrin kavşak noktalarındaki göbeklerin iki aylık estetiği için milyartar lira harcayarak İtalya'dan lahana fideleri getirebilen Belediye'nin çöp konusuna para bulamamasının inandırıcılıktan uzak olduğunu belirtti.

Türkmen, çöp alanı yer seçiminin jeomorfolojik, jeolojik, jeoteknik ve hidrojeolojik ciddi

ettiler gerektiren bir çalışma olduğunu hatırlatarak, "Ülkemizde bu tür etidleri yapan çok sayıda uzman kurum ve kuruluş bulunmaktadır. Bir plan ve proje kapsamında yapılacak ihale ile Adana'nın çöp dökme alanı ola-

bilecek en uygun alanlar kolaylıkla tespit edilebilir." dedi. Türkmen Adana Büyükşehir Belediyesi'nin, Buruk Beldesi Damlıca Mevkiine yeni çöp alanı olarak seçmesinin son derece yanlış olduğunu sözlerine ekledi.

26
TEMMUZ
1997
CUMARTESİ
Türkiye





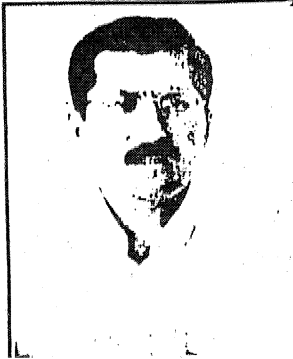
Ekspres

● FİYATI : 20.000 TL

● 25 TEMMUZ 1997 CUMA

Türkmen, "Eski ve yeni çöp yerleri zararlı" "Çöpe kesin çözüm bulunsun"

✓ Jeoloji Mühendisleri Odası Şube Başkanı Türkmen: "Adana'daki mevcut ve yeni belirlenen çöp döküm alanı, sağlık açısından zararlı"



ADANA- TMMOB Jeoloji Mühendisleri Odası Adana Şubesi Başkanı Sedat Türkmen, kentteki mevcut ve yeni belirlenen çöp döküm alanlarının, toplum sağlığı açısından zararlı olduğunu ileri sürdü.

Türkmen, düzenlediği basın toplantısında, çöp döküm alanları sorununun, sadece kent merkezi ile sınırlı kalmadığını, ilçe ve köylerde de aynı sorunun yaşandığını belirtti.

"Çöp miktarının korkunç boyutlara ulaşması üzerine, rastlele yeni çöp depolama alanları seçildi. Çarşıpare Söğütü ve Çukurova Üniversitesi arazisi arasında kalan alanlara çöpler rastgele dökülüyor."

İl genelindeki çöp döküm alanlarından çoğu, aynı zamanda, rüzgar koridorunda olduğundan, çevreye rahatsız edici kokular yayılmaktadır. Ayrıca, Ceyhan ilçesi ve civarında bulunan yerleşim alanlarında nehir ve dere yatakları çöp döküm alanları olarak kullanılmaktadır. Türkmen, Söğütü ve Çukurova Üniversitesi arazisi arasında bulunan alanların, toplum sağlığı açısından zararlı olduğunu ileri sürdü.

TOROS

25 TEMMUZ 1997 CUMA

Siyah Gazetecilik

20.000TL. (KDV Dahil)

Sofulu sağlığa zararlı

ADANA(TOROS)- TMMOB Jeoloji Mühendisleri Odası Adana Şubesi Başkanı Sedat Türkmen, kentteki mevcut ve yeni belirlenen çöp döküm alanlarının, toplum sağlığı açısından zararlı olduğunu ileri sürdü.

Türkmen, çöp döküm alanları sorununun, sadece kent merkezi ile sınırlı kalmadığını, ilçe ve köylerde de aynı sorunun yaşandığını belirtti. Adana'da, çöplerin yıllarca, kentin güneyinden Seyhan Nehri'ne döküldüğünü ifade eden Türkmen, şunları kaydetti:

"Çöp miktarının korkunç boyutlara ulaşması üzerine, rastgele yeni çöp depolama alanları seçildi. Çukurova, Söğütü ve Çukurova Üniversitesi arazisi arasında bulunan alanların, toplum sağlığı açısından zararlı olduğunu ileri sürdü."

çöp döküm alanlarından çoğu, aynı zamanda, rüzgar koridorunda olduğundan, çevreye rahatsız edici kokular yayılmaktadır. Ayrıca, Ceyhan ilçesi ve civarında bulunan yerleşim alanlarında nehir ve dere yatakları çöp döküm alanları olarak kullanılmaktadır."

Türkmen, Sofulu beldesi sakinlerinin problemleriyle yeniden gündeme gelen çöp sorununun çözümünde belediyelere görev düşüğünü belirtti.

Burak beldesi Damlıca mevkiinde belirlenen yeni çöp döküm alanının da sakane olduğunu savunan Türkmen, "Kılıçlar Gölü beslenme havzasında bulunan yeni jeolojik, ekolojik denize ve estetik açıdan zararlı alanların, toplum sağlığı açısından zararlı olduğunu ileri sürdü."

Sofulu çöplüğü sağlığa zararlı

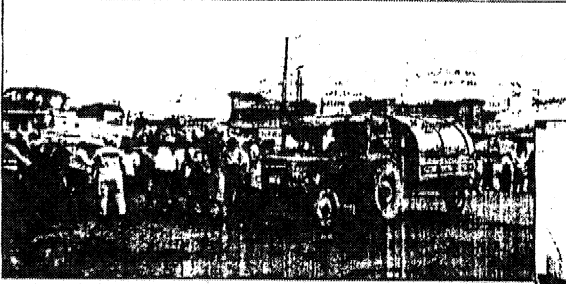
TMMOB Jeoloji Mühendisleri Odası Adana Şubesi Başkanı Sedat Türkmen, kentteki mevcut ve yeni belirlenen çöp döküm alanlarının, toplum sağlığı açısından zararlı olduğunu ileri sürdü. Türkmen, çöp döküm alanları sorununun, sadece kent merkezi ile sınırlı kalmadığını,



ŞUBE ve TEMSİLCİLİKLERDEN

Yeni tespit edilen toplama alanına Jeoloji Mühendisleri de tepki gösterdi

Çöpümüz ortada kaldı



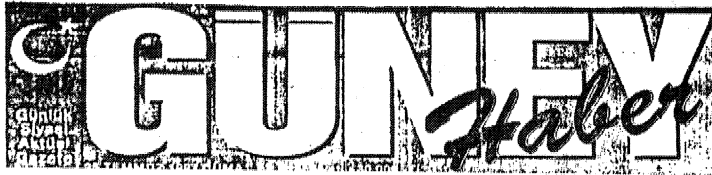
Adana'nın çöplerinin depolanacağı alan olarak seçilmiş olarak Yüreğir'in seçilmesine bir anlam veremediklerini söyleyen Türkmen, "Üzülme Adana'nın kuzeybatısında çok daha uygun yerler vardır" dedi.



Sofulu'nun ardından Adana'nın çöplerinin döküleceği yer olarak Buruk'un seçilmesi TMMOB Jeoloji Mühendisleri Odası Adana Şubesi tarafından eleştirildi.

■ Adana'nın temel altyapı sorununun başında "çöp sorunu"nun yatığını bildiren Şube Başkanı Sedat Türkmen, Büyükşehir Belediyesi'ni eleştirerek, "Bu konunun bir havuzu ya da parkın peyzajı kadar önemli olduğunun dikkate alınması gerektiğini kaydeden Türkmen, "Şehrin kavşak noktalarındaki göbeklerin iki aylık estetiği için milyonlar harcayarak İtalya'dan bahana gideleri getirebilen bir belediyenin çöp konusuna para bulamaması hiçbir zaman inandırıcı olamaz" diye konuştu.

■ Buruk Beldesi Damlıca Mevki'nde belirlenen yeni çöp döküm alanının sakıncalı olduğunu savunan Türkmen, çöp döküm alanının Kılıçlar Gölü'nü besleme havzasında olduğuna dikkat çekti. Çöp döküm alanı için gerekli olan ÇED raporunun ise teknik açıdan birçok eksiklik taşıdığını öne sürdü. Türkmen, bir soru üzerine Çöp fabrikası kuruluncaya dek yeni bir alanın kirlenmemesi gerektiğini söyledi.



Çöpler Buruk'a

Sofulu halkının direnmesi üzerine Adana'nın çöpleri bundan böyle Buruk Beldesi Camlıca mevki'nde belirlenen yere dökülecek

"Siyasi polemik yapıyorlar"

■ SOFULU halkının çöpü beledelerindeki çöplüğe dökürmemekte direnmesi üzerine Adana'nın atıkları Buruk Beldesi Damlıca Mevki'nde belirlenen yere dökülecek. Büyükşehir Belediye Başkanı Aytaç Durak, gazetecilere yeni çöplük alanını gösterdi. Buruk Beldesi'ne çöp dökülmesinin sakıncalı olduğu yönünde rapor hazırlayan Jeoloji Mühendisleri Odası'ni eleştiren Başkan Durak "Siyasi polemik yapıyorlar. Her bölüğümü yere belediyeler, siyasiler ve çevre kurulu üyeleri 'uygun değil' diyerek karşı çıkıyorlar" dedi. Durak, kent çöpünün bundan sonra Buruk'a döküleceğini ve kimsenin polemik yapmaması gerektiğini kaydetti.

Buruk'a öfke

■ Buruk Belediye Başkanı Halil Acar, beldelerinde çöp alanı belirleştiren Durak'a tepki gösterdi. Bu alanın ormanla sınırlı olduğunu belirten Acar, "Orman Yasası'na göre buraya çöp dökülemez. Beledemize çöp dökülmeye başladığı an kendi bireysel tedbirlerimizin yanında suç duyurusunda bulunacağız" diye konuştu.

■ Beycan UÇKARDEŞ - ADANA



Adana Büyükşehir Belediye Başkanı Aytaç Durak, Sofulu halkının direnmesi üzerine atıkların bundan sonra döküleceği yeni yer gazetecilere gösterdi.